

# Handleiding Uploadsheets

## Decade Financials

**UNIT4AGRESSO**

SOFTWARE SOLUTIONS **4** LIFE

Programma versie : 3.2.0  
Document datum : 26 juni 2007

Unit 4 Agresso Publieke Sector

[www.unit4agresso.nl/publiekesector](http://www.unit4agresso.nl/publiekesector)

Copyright © Unit 4 Agresso Publieke Sector. Niets uit deze uitgave mag vermenigvuldigd en/of openbaar gemaakt worden door middel van druk, fotokopie, microfilm of op welke andere wijze dan ook, zonder voorafgaande toestemming van Unit 4 Agresso Publieke Sector. Aan deze uitgave kan geen enkel recht worden ontleend. Alle genoemde (geregistreerde)handelsmerken zijn eigendom van de respectievelijke eigenaren.

## Inhoudsopgave

<b>1. Inleiding .....</b>	<b>4</b>
1.1 Ondersteunende Gegevens .....	4
1.2 De componenten .....	4
<b>2 Installatie.....</b>	<b>6</b>
<b>3 Werkwijze .....</b>	<b>7</b>
3.1 Stamgegevens .....	8
3.2 Transacties.....	12
3.3 Generatoren .....	15
3.4 Ophalen Gegevens .....	17
<b>4 Voorbeelden .....</b>	<b>19</b>
4.1 Activa .....	19

## **1. Inleiding**

De Decade Financials UploadSheets voorzien in de mogelijkheid om diverse stamgegevens en transactiegegevens vanuit een Excel spreadsheet in de database van Decade Financials.

Nieuw vanaf versie 2.2.2 is dat er nu ook de mogelijkheid bestaat om vanuit Excel gegevens op te halen uit Decade Financials.

### **1.1 Ondersteunende Gegevens**

- Grootboekrekeningen inclusief structuur en autorisaties
- Kostenplaatsen inclusief structuur en autorisaties
- Projecten inclusief structuur en autorisaties
- Objecten inclusief structuur en autorisaties
- Relaties tussen de dimensies
- Dagboeken inclusief nummerseries
- Relaties
- Activa inclusief modellen
- Activa perioden
- Rekening-courant perioden
- Uren perioden (en relatie tussen boekingsperioden)
- Memoriaalposten
- Facturen
- Factuurtemplates (inclusief periodieke facturen)
- Budgetten
- Budgetwijzigingen
- Begrotingsmutaties
- Begrotingsposten
- Initiële invoer activa
- Kostenverdeelstaat vaste verdelingen
- Kostenverdeelstaat begrotingsjaren
- Activeren Activa
- Aanmaankosten
- Verplichtingen
- Personen
- Activiteiten
- Transformaties & Argumenten (Integratiemodule)
- Indices per Element
- Wegingen per Element

In de hoofdstukken hieronder wordt beschreven hoe deze uploadsheets werken.

### **1.2 De componenten**

De Decade Financials Upload Sheets bestaan uit een aantal onderdelen die tezamen gebruikt moeten worden. Hieronder staan de verschillende bestanden beschreven die meegeleverd worden met deze versie van de uploadsheets:

- DFUPLOAD.XLA

Hierin zit alle logica van de uploadsheets. Om te kunnen werken met de uploadsheets is dit bestand noodzakelijk.

- Map default sheets

Dit zijn de lege templates voor de default sheets. De default sheet geeft aan waar het programma zijn gegevens kan vinden.

- RELNOTES.WRI

De release notes. Hierin staan welke problemen zijn opgelost en welke nieuwe functionaliteit is toegevoegd.

- Map voorbeeldsheets

Dit zijn voorbeeld data en default sheets. Deze dienen o.a. ter illustratie van deze handleiding en kunnen als voorbeeld dienen voor het inrichten van uw uploadsheets. Deze voorbeelden zijn gemaakt op Decade Financials versie 3.0.0.

## 2 Installatie

De volgende acties moeten worden uitgevoerd bij de installatie:

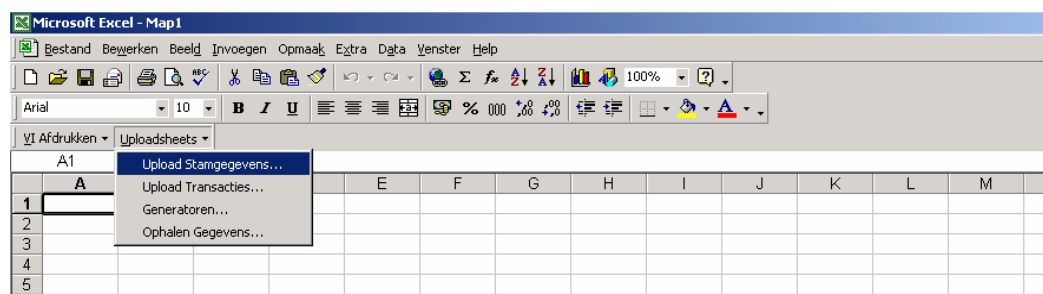
1. Het bestand DFUPLOAD.XLA dient te worden gekopieerd naar de Microsoft Office directory onder Office\XLStart. In geval van een upgrade dient het oude DFUPLOAD.XLA te worden overschreven met het nieuwe DFUPLOAD.XLA.
2. Alle bestanden met de extensie XLT mogen naar elke willekeurige directory worden geplaatst. Het makkelijkste is om deze bestanden in dezelfde directory te plaatsen als waar de nog aan te maken data sheets komen.

Bij een upgrade hoeven alleen die bestanden met extensie XLT te worden vervangen welke zijn gewijzigd sinds de laatste versie. Welke bestanden dit zijn is terug te vinden in de release notes bij de desbetreffende versie.

Wanneer bij een upgrade één of meerdere kolommen zijn toegevoegd aan de default sheet kan men als volgt te werk gaan:

- het oude default sheet overnemen in het nieuwe default sheet en de default waarden in het nieuwe default sheet vullen
- het oude default sheet overnemen in het nieuwe default sheet en de default sheet verwijzen naar het data sheet. Vervolgens dient het data sheet hierop te worden aangepast
- Zodra Excel nu wordt opgestart zullen de volgende vier extra menu opties beschikbaar zijn:
  - Decade Financials Upload Stamgegevens;
  - Decade Financials Upload Transacties;
  - Decade Financials Generatoren;
  - Decade Financials Ophalen Gegevens.

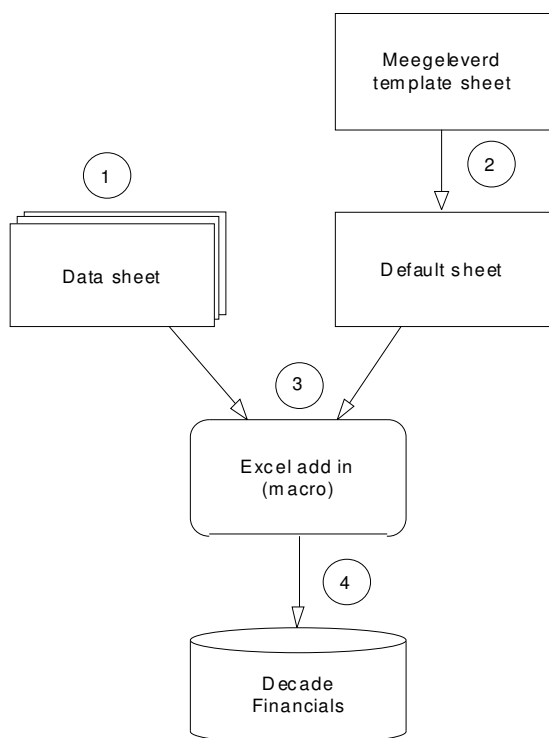
Deze zullen alle vier in deze handleiding worden besproken



### 3 Werkwijze

Er wordt altijd gewerkt met twee spreadsheets. Één waarin de in te lezen gegevens zijn opgenomen (data sheet) en één waarin de defaultwaarden en verwijzingen (default sheet) zijn opgenomen.

Schematisch ziet dit er als volgt uit:



- 1) Alle binnen te lezen gegevens worden in een spreadsheet opgenomen. Dit kunnen meerdere sheets zijn bijvoorbeeld de projecten per afdeling. Deze sheets bevatten alleen deze gegevens en verder geen macro of defaults.
- 2) Om met deze gegevens te kunnen werken moet een defaultsheet worden aangemaakt. Als basis voor deze sheets gebruikt men de meegeleverde Excel templates. Dus voor het uploaden van Activiteiten wordt dan de template 'DF UP Default Activiteiten.XLS' gekozen. Alle tabbladen worden automatisch op het scherm gezet en kunnen worden ingevuld. Voor elk veld kan worden aangegeven of er een defaultwaarde moet worden gebruikt of dat de waarde van het veld in een kolom van de sheet met de aangeleverde gegevens gevonden kan worden. Tevens kan worden aangegeven welke extra velden moeten worden binnengelezen. Een voorbeeld voor het gebruik van extra velden is in een van de volgende hoofdstukken te vinden bij activa. Stel het betreffende sheet veilig onder een duidelijk herkenbare naam.
- 3) In de menubalk is via een extra knop een viertal opties opgenomen. Van deze vier opties werken er twee volgens bovenstaande werkwijze, te weten 'Decade Financials Upload Stamgegevens...' en 'Decade Financials Upload Transacties...'. Zodra alle gegevens in de spreadsheet zijn opgenomen kan de bijbehorende optie opgestart worden.

- 4) Nadat de optie is opgestart worden de gegevens in Decade Financials weggeschreven. Indien hierbij fouten optreden worden deze teruggemeld aan de gebruiker en kan nadat de fout is hersteld opnieuw stap 3 uitgevoerd worden. Het sheet is dus altijd herstartbaar. Om het voor de gebruiker eenvoudiger te maken is de mogelijkheid geboden om een startrij op te geven. Bij grote hoeveelheden binnen te lezen gegevens kan de doorlooptijd van de controles aanzienlijk verbeterd worden door de reeds gecontroleerde rijen over te slaan.

Een uitzondering op bovenstaande werkwijze is wanneer men gebruik maakt van de menu optie Decade Financials Ophalen Gegevens en Decade Financials Generatoren. De werkwijze van deze opties wordt verderop in deze handleiding besproken.

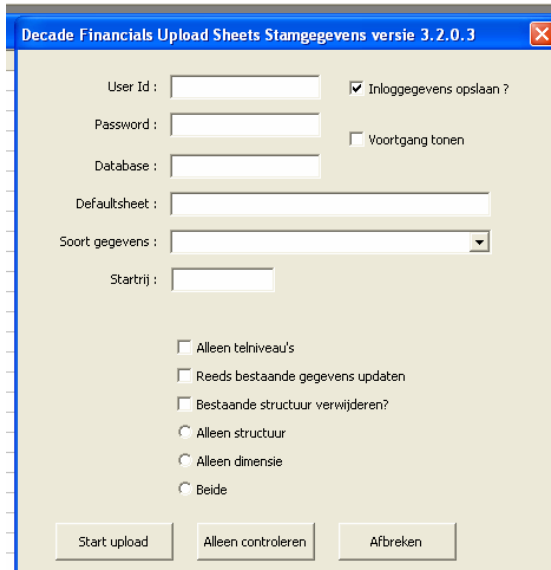
### **3.1 Stamgegevens**

De volgende stamgegevens kunnen worden binnengelezen met de optie 'Decade Financials Upload Stamgegevens...'

- Aanmaankosten
- Activa
- Activamodellen
- Activiteiten
- Artikelen
- Artikel samenstelling
- Begrotingsposten
- BTW Vakken
- Dagboeken
- Externe Tarieven
- Factuurtemplates
- Factuurtemplates periodieke gegevens
- Grootboekrekeningen
- Handmatige annuïteiten
- Kostenplaatsen
- Kostenverdeelstaten
- Kostenverdeelstaat vaste verdelingen
- Kostenverdeelstaat begrotingsjaren verdelingen
- Objecten
- Leveranciers per artikel
- Personen
- Producten
- Projecten
- Relaties
- Relaties tussen dimensies
- Relaties tussen uren- en boekingsperioden
- Taxonomiecodes
- Transformaties & Argumenten
- Urenstaten Templates
- Vertalingen



Indien deze optie (stamgegevens) wordt opgestart verschijnt het volgende scherm:



Decade Financials Upload Sheets Stamgegevens versie 3.2.0.3

User Id :  ☒ Inloggegevens opslaan ?

Password :  ☐ Voortgang tonen

Database :

Defaultsheet :

Soort gegevens :

Startrij :

☐ Alleen telniveau's

☐ Reeds bestaande gegevens updaten

☐ Bestaande structuur verwijderen?

☐ Alleen structuur

☐ Alleen dimensie

☐ Beide

De velden moeten als volgt worden ingevuld:

- User Id: gebruikersnaam
- Password: wachtwoord van de gebruikersnaam
- Database: database naam
- Defaultsheet: naam van de default sheet, indien beide sheets (gegevens en defaults) in dezelfde directory zijn opgeslagen kan hier worden volstaan met de naam van het sheet zonder extensie. Indien het defaultsheet in een andere directory is opgenomen moet hier het volledige windows pad worden opgegeven, ook zonder extensie achter de naam van het sheet
- Soort gegevens: selecteer hier het type upload
- Startrij: in welke rij er moet worden begonnen met lezen in de gegevens sheet
- Versie Decade: het versienummer van Decade Financials, als volgt genoteerd 3.2.3

Vervolgens kan middels de buttons aangegeven worden welke actie uitgevoerd moet worden.

Middels de button 'Start upload' worden de gegevens gecontroleerd en indien correct verwerkt in Decade Financials. Middels de button 'Alleen controleren' worden de gegevens gecontroleerd, maar niet verwerkt. Middels de button 'Afbreken' kan de upload procedure afgebroken worden

De indicatoren hebben de volgende betekenis:

Overbodige velden automatisch leegmaken:

Hiermee worden bijvoorbeeld bij grootboekrekeningen de velden die normaal op het scherm greyed-out zijn door het upload sheet leeggemaakt. Ook indien deze toch door het spreadsheet worden aangeleverd. Deze optie is aan te bevelen bij normaal gebruik.

Alleen telniveau's:

Hiermee worden bijvoorbeeld bij het laden van de vier dimensies (grootboekrekeningen, kostenplaatsen, objecten en projecten) alleen de telrekeningen ingelezen. Dit is handig voor diverse rapportagestructuren.

Reeds bestaande gegevens updaten:

Hiermee wordt een gegeven dat al in de database bestaat bijgewerkt. Het is dus mogelijk het sheet aan te vullen met bijvoorbeeld nieuwe grootboekrekeningen en deze automatisch toe te laten voegen. Als de reeds bestaande gegevens niet gewijzigd moeten worden, moet deze parameter uitgezet worden. Als er relaties tussen dimensies worden geladen, worden door deze parameter aan te zetten alle reeds aanwezige relaties voor de eerste dimensie verwijderd.

Bestaande structuur verwijderen:

Indien er een boekingsdimensie wordt binnengelezen kan automatisch de vader-zoon relaties worden aangemaakt. Indien deze structuur al bestaat kan deze middels deze parameters eerst verwijderd worden.

Alleen structuur / Alleen dimensie / Beide:

Middels deze parameter wordt bepaald of alleen de stamgegevens van bijvoorbeeld grootboekrekeningen moeten worden binnengelezen, of alleen de vader-zoon relaties. Het is ook mogelijk om beide acties in een keer uit te voeren.

Vervolgens kan middels de buttons aangegeven worden welke actie uitgevoerd moet worden. Middels de button 'Start upload' worden de gegevens gecontroleerd en indien correct verwerkt in Decade Financials. Middels de button 'Alleen controleren' worden de gegevens gecontroleerd, maar niet verwerkt. Middels de button 'Afbreken' kan de upload procedure afgebroken worden.

Inloggegevens opslaan

Deze parameter zorgt ervoor dat de gegevens maar eenmaal hoeven worden ingegeven. Door deze parameter aan te zetten worden de gegevens opgeslagen, zodat je niet iedere keer weer de inloggegevens hoeft in te vullen.

Voortgang tonen

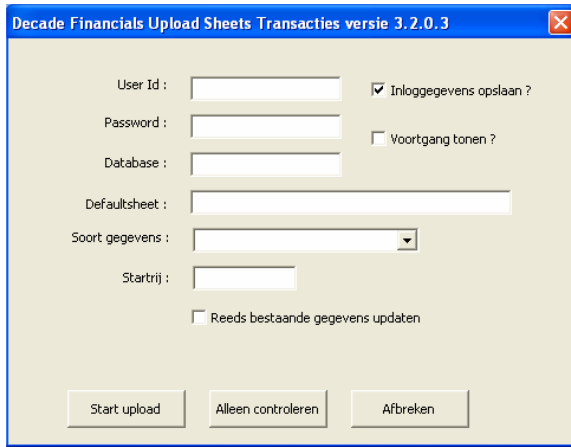
Deze parameters zorgt ervoor dat je tijdens het uploaden kunt zien hoever het uploaden is. Hier wordt eerst de dimensie ingelezen en daarna de structuur. Beide voortgangen zijn afzonderlijk te zien.

### **3.2 Transacties**

De volgende transactiegegevens kunnen worden binnengelezen met de optie 'Decade Financials Upload Transacties...':

- Activeringen Activa
- Begrotingsmutaties
- Bestelaanvragen
- Budgetten
- Budgetwijzigingen
- Facturatie
- Facturen
- Initiële invoer activa
- Kredieten
- Magazijnaanvragen
- Memoriaalposten
- Periodieke memoriaalposten
- Projectbegrotingen
- Simulatiemutaties
- Urenbegrotingen
- Verkooporders
- Verplichtingen
- Voorraad inventarisatie

Indien deze optie (transactiegegevens) wordt opgestart verschijnt het volgende scherm:



User Id: gebruikersnaam

Password: wachtwoord van de gebruikersnaam

Database: database naam

Defaultsheet: naam van de default sheet, indien beide sheets (gegevens en defaults) in dezelfde directory zijn opgeslagen kan hier worden volstaan met de naam van het sheet zonder extensie. Indien het defaultsheet in een andere directory is opgenomen moet hier het volledige windows pad worden opgegeven, ook zonder extensie achter de naam van het sheet

Soort gegevens: selecteer hier het type upload

Startrij: in welke rij er moet worden begonnen met lezen in de gegevens sheet

Versie Decade: het versienummer van Decade Financials

Vervolgens kan middels de buttons aangegeven worden welke actie uitgevoerd moet worden. Middels de button 'Start upload' worden de gegevens gecontroleerd en indien correct verwerkt in Decade Financials. Middels de button 'Alleen controleren' worden de gegevens gecontroleerd, maar niet verwerkt. Middels de button 'Afbreken' kan de upload procedure afgebroken worden.

Reeds bestaande gegevens updaten:

Hiermee wordt een gegeven dat al in de database bestaat bijgewerkt. Het is dus mogelijk het sheet aan te vullen met bijvoorbeeld nieuwe budgetwijzigingen en deze automatisch toe te laten voegen. Als de reeds bestaande gegevens niet gewijzigd moeten worden, moet deze parameter uitgezet worden.

Inloggegevens opslaan

Deze parameter zorgt ervoor dat de gegevens maar eenmaal hoeven worden ingegeven. Door deze parameter aan te zetten worden de gegevens opgeslagen, zodat je niet iedere keer weer de inloggegevens hoeft in te vullen.

Voortgang tonen

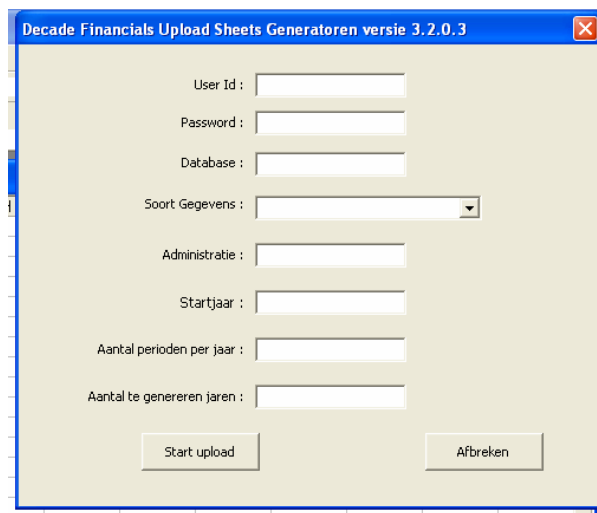
Deze parameters zorgt ervoor dat je tijdens het uploaden kunt zien hoever het uploaden is. Hier wordt eerst de dimensie ingelezen en daarna de structuur. Beide voortgangen zijn afzonderlijk te zien.

### 3.3 Generatoren

De volgende gegevens kunnen worden gegenereerd met de optie 'Decade Financials Generatoren...':

- Activa perioden
- Rekening-courant perioden
- Uren perioden

Indien deze optie (Generatoren) wordt opgestart verschijnt het volgende scherm:



User Id: gebruikersnaam

Password: wachtwoord van de gebruikersnaam

Database: database naam

Defaultsheet: naam van de default sheet, indien beide sheets (gegevens en defaults) in dezelfde directory zijn opgeslagen kan hier worden volstaan met de naam van het sheet zonder extensie. Indien het defaultsheet in een andere directory is opgenomen moet hier het volledige windows pad worden opgegeven, ook zonder extensie achter de naam van het sheet

Soort gegevens: selecteer hier het type upload

De nieuwe indicatoren hebben de volgende betekenis

Administratie:

De code van de administratie waarvoor de gegevens moeten worden gegenereerd.

Startjaar:

Het jaar waar met genereren moet worden begonnen.

Jaar:

Jaar waarin de uren peiroden moet worden aangemaakt

Aantal perioden per jaar:

Het aantal perioden dat binnen een jaar aangemaakt moet worden. Dit is alleen van belang voor het genereren van activa- en rekeningcourant perioden.

Aantal te genereren jaren:

Het aantal jaren dat aangemaakt moet worden. Dit is alleen van belang voor het genereren van activa- en rekeningcourant perioden.

Vervolgens kan middels de buttons aangegeven worden welke actie uitgevoerd moet worden. Middels de button 'Start upload' worden de gegevens gecontroleerd en indien correct verwerkt in Decade Financials. Middels de button 'Alleen controleren' worden de gegevens gecontroleerd, maar niet verwerkt. Middels de button 'Afbreken' kan de upload procedure afgebroken worden

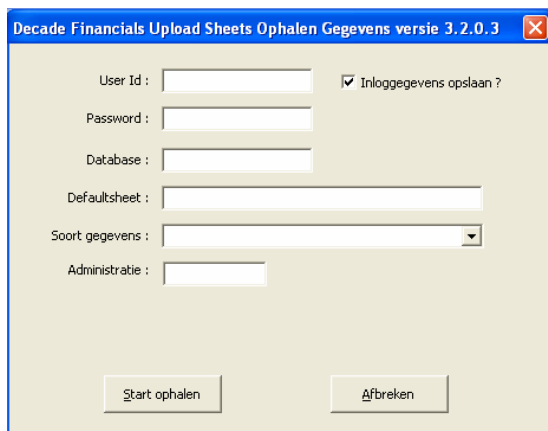


### 3.4 Ophalen Gegevens

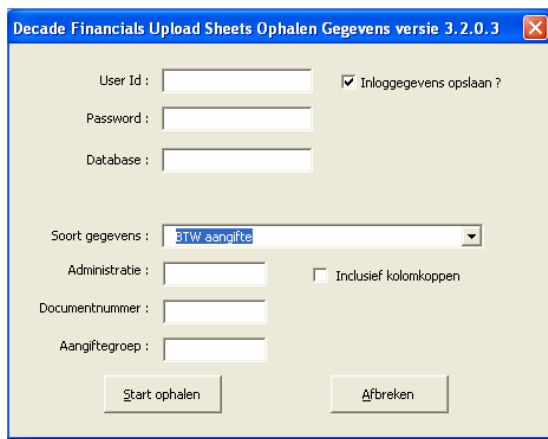
De volgende gegevens kunnen worden binnengelezen in Excel met de optie 'Decade Financials Ophalen Gegevens...':

- BCF Aangifte
- BTW Aangifte
- Grootboekrekeningen
- Kostenplaatsen
- Kostenverdeelstaat vaste verdelingen
- Kostenverdeelstaat begrotingsjaren
- Objecten
- Projecten

Indien deze optie (Ophalen gegevens) wordt opgestart verschijnt het volgende scherm:



Indien gekozen wordt voor de BTW Aangifte wijzigt het scherm. Het scherm ziet er dan als volgt uit:



De velden moeten als volgt worden ingevuld:

User Id:	gebruikersnaam
Password:	wachtwoord van de gebruikersnaam
Database:	database naam

Soort gegevens: selecteer hier het type gegeven wat u wilt ophalen

Versie Decade: het versienummer van Decade Financials, als volgt genoteerd 3.0.0

Alleen bij ophalen van de dimensies

Defaultsheet:

naam van de default sheet, indien beide sheets (gegevens en defaults) in dezelfde directory zijn opgeslagen kan hier worden volstaan met de naam van het sheet zonder extensie. Indien het defaultsheet in een andere directory is opgenomen moet hier het volledige windows pad worden opgegeven, ook zonder extensie achter de naam van het sheet.

Startrij:

in welke rij er moet worden begonnen met lezen in de gegevens sheet

Inclusief kolomkoppen: Moeten de kolomkoppen uit de default sheet worden overgenomen in de aan te maken data sheet

Alleen bij ophalen van de BTW aangifte

Administratie:

De code van de administratie waarvoor de BTW aangifte moet worden opgehaald.

Aangiftegroep:

De code van de aangiftegroep waarvoor de BTW aangifte moet worden opgehaald.

Documentnummer:

Het documentnummer van de BTW aangifte

Vervolgens kan middels de buttons aangegeven worden welke actie uitgevoerd moet worden. Middels de button 'Start ophalen' worden de gegevens opgehaald uit Decade Financials. Middels de button 'Afbreken' kan het ophalen van de gegevens worden afgebroken.

## 4 Voorbeelden

In dit hoofdstuk wordt van een voorbeeld gegeven van het data sheet en het defaultsheet van de vaste activa. In het algemeen gelden de volgende tips. De upload van de activa is het meest uitvoerig beschreven. Deze beschrijving beschrijft ook de upload van een extra veld.

### LET OP!

**Zorg er altijd voor dat kolommen waar teksten in opgeslagen zijn, die ook numeriek kunnen zijn, als tekstveld geformatteerd worden.**

Hierdoor worden voorloophnullen ook overgenomen. Denk hierbij aan een grootboekrekening 0001

### 4.1 Activa

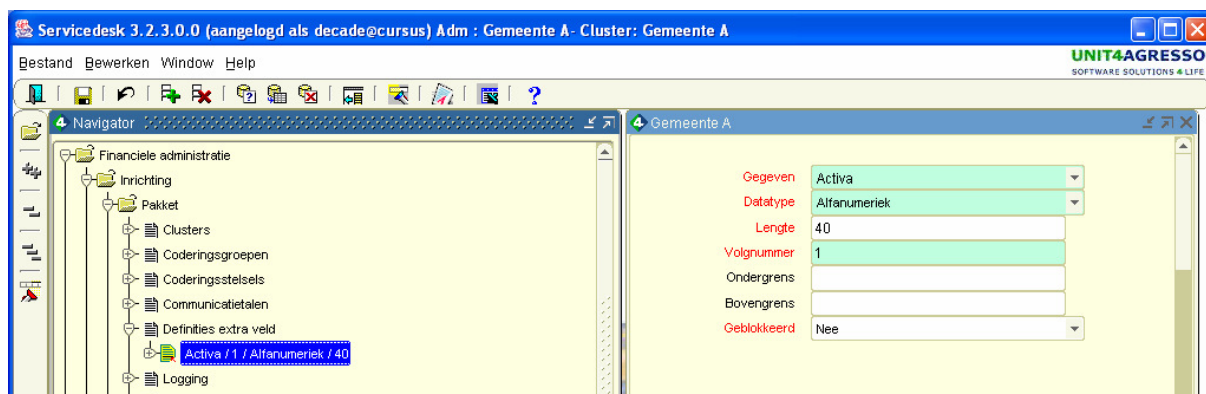
De activa worden over het algemeen regelgewijs binnengelezen. Het kan voorkomen dat 1 activa meerdere regels beslaat. In dit specifieke geval is er sprake van meer dan één afwijkende boekingscombinatie van de standaard boekingscombinatie. De standaard boekingscombinaties zijn gedefinieerd bij de activasoorten.

Een voorbeeld voor het uploaden van activa is meegeleverd ('Activa Data.XLS' en 'Activa Default.XLS')

Het defaultsheet kan er als volgt uit zien:

Parameter	Default Waarde	Verwijzing Kolom Data Sheet	Toelichting
<b>Activum</b>			
Administratie	INH		De administratie kan alleen worden ingegeven in de default sheet.
Activacode		1	
Omschrijving		2	
Korte omschrijving			Indien leeg wordt de omschrijving overgenomen.
Beschrijving		3	
Activasoort		4	
Valuta		5	
Locatie		6	
Hoofdactivum		7	
Soort boekingscombinatie		8	0 = activa 1 = afschrijvingen 2 = afschrijvingskosten 3 = tussenrekening inkopen 4 = tussenrekening verkopen 5 = herwaardering 6 = tegenrekening initiele invoer 7 = winst op verkoop 8 = verlies op verkoop 9 = verstrekt kapitaal 10 = tussenrekening kapitaal 11 = aflossingen 12 = rente 13 = tussenrekening rente 14 = doorbelaste kapitaalslasten 15 = dekking kapitaalslasten
Inclusief BTW	0		0 = nee; 1 = ja
Krediet administratie			

In de kolom defaults worden de vaste waarden gezet. Hier zijn bijvoorbeeld voor alle activa in de data sheet de volgende waarden vast: administratie, inclusief BTW, Boekingscombinatie indeling en de administratie van de boekingscombinatie. In de kolom 'kolom sheet' staat de kolom verwijzing van de data sheet. Bijvoorbeeld Activacode verwijst naar kolom 1. Dit betekent dat in de data sheet de waarde voor de activacode in kolom 1 (=A) staat. Bij het activum kunnen extra velden worden gedefinieerd. Dit extra veld kan als volgt binnen Decade Financials gedefinieerd worden:



Om het juiste extra veld in het default sheet te definiëren wordt het volgnummer van het extra veld als identificatie gebruikt. Op de tweede tab van het defaultsheet kan nu worden aangegeven hoe het extra veld moet worden opgehaald van het data sheet. In de eerste kolom wordt ter informatie de naam van het extra veld ingevuld. De tweede kolom geeft aan wat het volgnummer is. Vervolgens wordt de kolom van het extra veld aangegeven.

	A	B	C	D	E	F	G	H	I
1	Omschrijving (optioneel)	ID	Datatype	Default Waarde	Verwijzing Kolom Data Sheet				
2						Datatype:			
3			1	1		6	1 = Alfanumeriek veld		
4							2 = Numeriek veld		
5							3 = Datum veld		
6									
7									
8									
9									
10									
11									
12									
13									
14									
15									
16									
17									
18									
19									
20									
21									
22									
23									
24									
25									
26									
27									
28									
29									
30									
31									
32									

De verwerking kan worden opgestart vanuit het data sheet met de volgende parameters:

**Decade Financials Upload Sheets Stamgegevens versie 3.2.0.3**

User Id :  ☒ Inloggegevens opslaan ?

Password :  ☐ Voortgang tonen

Database :

Defaultsheet :

Soort gegevens :

Startrij :

☐ Reeds bestaande gegevens updaten